

Leppneeme–Kelnase parvlaevaühenduse teenuse osutamiseks

Viimsi

kuupäev vastavalt digitaalallkirjale

Viimsi Vallavalitsus (registrikood 75021250), asukohaga Nelgi tee 1, Viimsi vald (edaspidi nimetatud Vald), mida esindab ühelt poolt Viimsi Vallavalitsuse **07.10.2020 korralduse nr 576** alusel abivallavanem Margus Kruusmägi ühelt poolt ja

Tuule Liinid OÜ (registrikood 12978461), asukohaga Saaremaa, Saaremaa vald, Muratsi küla, Kalde tee 6, 93859 (edaspidi nimetatud Vedaja), mida põhikirja alusel esindab juhatuse liige Tõnis Rihvk, teiselt poolt, edaspidi koos nimetatud Pooled või eraldi Pool, on käesolevaga kokku leppinud alljärgnevas:

1. Lepingu objekt

1.1. Käesoleva hankelepingu (edaspidi leping) objektiks on avaliku liiniveoteenuse tellimine Valla poolt ja teenuse osutamine Vedaja poolt parvlaevaga „WRANGÖ“ Kelnase-Leppneeme laevaliinil ajavahemikus **01.11.2020 kuni 31. oktoober 2024.**
a.

1.2. Lepingu dokumentideks, mis loetakse Lepingu lahutamatuks lisaks on:

1.2.1. Lisa 1 Teenuse tehniline kirjeldusele.

1.2.2. Lisa 2 Liiniveoks kasutatava laeva tehniline kirjeldus.

1.2.3. Lisa 3 - Piletihinnad Kelnase - Leppneeme liinil.

1.2.4. Lisa 4 - Reisilaeva sõiduplaan.

1.2.5. Lisa 5 - Sadamatasude hinnakiri.

1.2.6. Lisa 6 – Vedaja poolt esitatava aruandluse põhinõuete näidis.

1.2.7. Teised Lepingu täitmise käigus koostatavad lisad.

1.3. Avalikku veoteenust osutatakse vastavalt käesoleva lepingu lisas 1 toodud teenuse tehniline kirjeldusele.

2. Valla tellimus ja tasu avaliku liiniveo teostamiseks

2.1. Vald tellib Vedajalt avaliku liiniveoteenuse teostamisel reise Valla poolt kehtestatud sõidugraafiku alusel ja mahus. Reisiks nimetatakse Lepingus reisiparvlaeva liikumist ühest sadamast teise sadamasse. Iga järgneva aasta veoteenuse mahu prognoos (graafikujärgsed reised ja võimalikud lisareisid) täpsustatakse jooksva aastal hiljemalt 1. novembriks.

2.2. Vald võib tellida lisareise kehtiva sõidugraafiku väliselt, kui see on Vedajal tehniliselt võimalik ning ei ole vastuolus meretöö seaduses, töölepingu seaduses või

muudes laevas töötamist reguleerivates õigusaktides sätestatud laevapere liikmete töö- ja puhkeaja piirangutega.

- 2.3. Vald maksab Vedajale tasu (edaspidi Tasu), mis koosneb Reisitasust ja Periooditasust. Tasust arvatakse maha kalendrikuu tegeliku piletitulu summa (makstav tasu = pakkumuse maksumus – piletitulu (sh kommertseesmärgil teostatud lisareisid jm veoteenuse osutamisega kaasnevad tulud)). Ühe sõidusuuna (reisi), st sõidusuuna Leppneeme-Kelnase või Kelnase-Leppneeme, eest makstavast Reisitasust ning Periooditasust kaetakse kõik avaliku liiniveo teostamiseks minevad kulud.
- 2.4. Reisitasu makstakse sõidugraafiku järgsete tegelikult teostatud reiside, samuti Lepingus ettenähtud juhtudel Valla poolt tellitud lisareiside eest. Reisitasu suurus on 66,00 (kuuskümmend kuus) eurot.
- 2.5. Periooditasu on veoteenuse tasu osa, mis ei sõltu teostatavate reiside arvust. Periooditasu suurus on 1 999 996 (üks miljon üheksasada üheksakümmend üheksa tuhat üheksasada üheksakümmend kuus) eurot 48 kuu eest (kogu lepingu kehtivuse periood).
- 2.6. Vald maksab Vedajale igas kalendrikuus tasu mahus, mis võrdub eelmisel kalendrikuul Lepingu kohaselt teostatud reiside eest arvestatud Reisitasu ja antud kalendrikuu eest arvestatud 1/48 Periooditasu summaga, millest on maha arvestatud eelmises kalendrikuus laekunud piletitulu (piletitulu alla loetakse ka erinevad lisareisid, mis on näiteks tellitud eraisikute ehitustehnika või ehitusmaterjalide üleveol vm lisareisid). Juhul, kui arvestusperioodis teenitud piletitulu ületab vastava arvestusperioodi veoteenuse tasu, arvestatakse enamteenitud piletitulu järgmise arvestusperioodi ettemaksena.
- 2.7. Vallal on õigus muuta (vähendada või suurendada) 20% ulatuses esialgselt kokkulepitud veomahtu (1500 reisi aastas) ja lepingu tähtaega. Mahu suurendamisel või tähtaja muutmisel muutub proportsionaalselt Vedajale makstav kogu tasu (va. tasu ühe reisi eest). Mahu vähendamisel ei muudeta Vedajale makstavat kogu tasu (v.a tasu ühe reisi eest).
- 2.8. Vedaja esitab Vallale aruande ja makseteatis eelmisel kalendrikuul teostatud reiside eest hiljemalt jooksva kalendrikuu 10. kuupäevaks ning Vald on kohustatud raha ülekande tegema 7 tööpäeva jooksul nimetatud dokumentide saamisest.

3. Vedaja on kohustatud:

- 3.1. teostama Lepingu punktis 1.1 nimetatud parvlaevaliini sõitjate ja sõidukite veoteenust vastavalt Lepingule ja sõidugraafikule, samuti teostama Lepingus kokku lepitud sõidugraafikuväliseid lisareise ja ohtlike veoste vedu kooskõlas Eesti Vabariigi õigusaktide ja rahvusvahelise õigusega;
- 3.2. hankima, töökorda seadma ja töökorras hoidma vajaminevaid töövahendeid ning tasuma kõik vastavate töövahendite kasutus- ja muud kulud;
- 3.3. mehitama, opereerima, varustama, punkerdama ja hooldama reisiparvlaeva „Wrangö“ oma nimel, kulul ja vastutusel, dokkimise aegne plaan asenduslaeva kohta esitada 6 kuud enne dokkimist;

- 3.4. korraldama reisiparvlaeval sõitjate teenindamise ja tagama teeninduse kvaliteedi (reisiparvlaeval töötav personal teenindab sõitjaid viisakalt ja korrektselt, heade kommete ja parima tava kohaselt ning professionaalselt);
- 3.5. tagama sõitjate mereohutuse ning korraldama parvlaeva laadimise ja lossimise ning sõitjate ja sõidukite ohutu peale võtmise ja laevalt lahkumise;
- 3.6. vedama avaliku liiniveo käigus sõitjaid ning sõidukeid Lepingus sätestatud tingimustel. Vedaja võib kooskõlas kinnitatud ja Valla poolt kooskõlastatud sõitjate- ja sõidukite veo tüüptingimustega keelduda sõidukite ja nendel asuvate kaupade vedamisest, mis võivad kahjustada reisiparvlaeva, sellega veetavaid muid sõidukeid, kaupu või sõitjaid;
- 3.7. pidama arvestust ning esitama Vallale Lepingu alusel teostatava avaliku liiniveo teostamise kohta aruandeid Lepingu punktis 8.2. sätestatud korras ja esitama Vallale esimesel nõudmisel piletimüüki puudutava andmestiku vastavalt Lepingu punktis 8.3. sätestatule ja reisiparvlaevade ekspluatatsiooni puudutava andmestiku vastavalt Lepingu punktis 8.4. sätestatule;
- 3.8. korraldama sõiduõiguse kontrolli ning teostama Lepingu alusel reise Viimsi Vallavalitsuse poolt kehtestatud sõidupiletihindadega ja rakendama seadusega või seaduse alusel kehtestatud sõidusoodustusi sõidupiletite müügil ja esitama sellekohast aruandlust:
 - 3.8.1. vedajale kuuluvas internetipõhises müügisüsteemis; Vedaja peab tagama broneerimissüsteemi, mille kaudu broneeritakse ja müüakse erinevaid piletitooteid ja teenuseid (sh peab Vedaja müüma ja korraldama eraisikutele müüdud ja Valla poolt kooskõlastatud või Valla poolt kinnitatud lisareiside müüki otse, arvestades vastava reisi kulud maha Vallale esitavast kuluarvest);
 - 3.8.2. Leppneeme ja Kelnase sadamates või laeval enne reisi algust.
- 3.9. avalikustama kehtiva sõidugraafiku oma veebilehel, liini sadamates ja liinil sõitval laeval vähemalt kaks (2) nädalat enne selle kehtima hakkamist;
- 3.10. avalikustama lisareisidena tellitud tavareisid vähemalt kolm (3) päeva enne lisareisi toimumist oma veebilehel. Erandkorras on lubatud teha lisareise etteteatamata (kail ootavad reisijad, sõidukid vms olukorras), kui selleks on saadud kooskõlastus Vallalt;
- 3.11. teostama reisi kokkulepitud sõidugraafikus sätestatud kellaajal, välja arvatud Vääramatu jõu tingimustes;
- 3.12. teavitama Valda ja teisi huvitatud isikuid (kliendid, sadamad) koheselt ning otstarbekal viisil takistustest (rasked jääolud, torm jms) ning viivitustest sõidugraafikujärgse liiniveo teostamisel;
- 3.13. tagama asenduslaeva liinisõitudeks hooldus- ja remonditööde perioodiks ning reisilaeva tehnilise rikke likvideerimise perioodiks (asenduslaevale tagatakse tasuta kaikoht rikkeperioodile eelneval ja järgneval perioodil, s.o. mitte rohkem kui 14 päeva);
- 3.14. tagama toidukauba tasuta üleveo Prangli saarel asuvale kauplusele ja koolile;
- 3.15. täitma eriolukorra ajal Valla ja eriolukorra eest vastutavate isikute korraldusi;

- 3.16. Vedaja sõlmib oma nimel, kulul ning vastutusel kõik lepingud kolmandate isikutega, mis on vajalikud häireteta avaliku liiniveo korraldamiseks Lepingus kokkulepitud tingimustel.
- 3.17. Vedaja kehtestab avaliku liiniveo teostamise käigus sõlmitavatele veolepingutele kohalduvad reisijate-, sõidukite- ja kaubaveo tüüptingimused. Tüüptingimused peavad vastama kehtivatele õigusaktidele ning olema enne nende kinnitamist Vedaja poolt saanud kooskõlastuse Vallalt.
- 3.18. Vedaja võib kooskõlas kinnitatud ja Valla poolt kooskõlastatud reisijate-, sõidukite- ja kaubaveo tüüptingimustega keelduda kaupade, sõidukite ja nendel asuvate kaupade vedamisest, mis võivad kahjustada laeva, sellega veetavaid muid kaupu, sõidukeid või reisijaid. Vedajal on õigus peatada reisijate ja lasti vedu, kui ei ole tagatud reisijate, lasti või laeva ohutus (sh kui õigusaktides muutuvad liiniveoks kasutatavale laevale esitatavad tingimused ja/või ohutusnõuded), informeerides sellest koheselt Valda
- 3.19. Vedajal on õigus teha Vallale ettepanekuid sõidugraafiku ja piletihindade muutmiseks.

4. Vald kohustub:

- 4.1. maksma Vedajale tasu lähtudes Lepingu punktist 2;
- 4.2. teavitama Vedajat vähemalt 10 päeva ette sadamas ja sadama akvatooriumis teostatavatest plaanilistest töödest.

5. Vääramatü jõud (*Force Majeure*)

- 5.1. Pooled ei kanna vastutust Lepingu mittetäitmise või mittekohase täitmise eest, kui see on toimunud Vääramatü jõu (*Force Majeure*) tingimustes, välja arvatud juhul, kui Lepingu mittetäitmine või mittekohane täitmine oli tingitud Poole ebaõigest tegevusest või tegevusetusest. Vääramatü jõu asjaolude esinemisest tuleb teist poolt viivitamata informeerida. Vääramatü jõu tõttu ära jäänud reisi eest Vedajale Tasu ei maksta.
- 5.2. Vääramatü jõuna (*Force Majeure*) käsitletakse Lepingu täitmist takistavaid põhjuseid, mis ei allu Poolte kontrollile ega ole Poolte poolt välditavad ega kõrvaldatavad. Selliste põhjuste hulka kuuluvad muuhulgas streigid, sõjad, mässud, muud massilised korratused, epideemiad, samuti põhjused, mida rahvusvaheline meresõidu kohtupraktika või Eesti kohtupraktika käsitleb Vääramatü jõuna. Loodusnähtusi (sealhulgas, kuid mitte ainult jää, udu, lainetus) loetakse käesoleva lepingu mõttes Vääramatüks jõuks (*Force Majeure*) juhul, kui laevaliinil kasutatava reisilaeva sertifikaadiga ettenähtud tehniline seisund ja parameetrid ei võimalda tagada nendes oludes ohutut meresõitu vastavuses meresõiduohutuse seadusega või reisilaeva ohutut sadamast lahkumist või sildumist ning laeva kapten on ohutut meresõitu takistavatest asjaoludest teavitanud lähte- ja sihtsadama kaptenit või teda asendavat isikut.

6. Vedaja tegutsemine erandolukorras

- 6.1. Juhul, kui sõidugraafikujärgse avaliku liiniveo katkemine on tingitud parvlaeva rikkest, on Vedaja kohustatud tooma liinile asenduslaeva mitte hiljem kui 48 tunni jooksul, välja arvatud ajal, mil navigatsioon peaks toimuma jäätingimustes. Jäätingimustes rakendatavad meetmed asenduslaeva leidmises ja kasutamises lepivad Vald ja Vedaja kokku täiendavalt, kusjuures Vedajale tekkivad täiendavad kulud kannab Vald. Kasutatavast asenduslaevast on Vedaja kohustatud teavitama Valda ning võtma tarvitusele kõik mõistlikud abinõud Lepingus kokkulepitud tingimustele vastava reisilaeva taaskasutuselevõtuks. Juhul, kui Vald peab vajalikuks asenduslaeva liinile toomist kiiremini kui 48 tunni jooksul, lepivad Vedaja ja Vald eraldi kokku täiendavas kulude hüvitus.

7. Kindlustus

- 7.1. Vedaja on kohustatud sõlmima vastutuskindlustuse lepingu(d) kogu Lepingujärgse avaliku liiniveo teostamise perioodiks, mis tagab sõitjatele, kolmandatele isikutele, pagasile, sõidukitele ja kaubale tekitatud kahjude hüvitamise ning esitama kindlustuspoliiside koopiaid hiljemalt üks kuu enne liiniveo alustamist Vallale. Kindlustuslepingu võib sõlmida ka lühemaks ajaks (minimaalse perioodiga üks aasta), eeldusel, et uus kindlustusleping sõlmitakse vähemalt kuu aega enne kehtiva kindlustuslepingu lõppemist. Vastaval juhul esitab Vedaja peale uue kindlustuslepingu sõlmimist Vallale viivitamata uue vastutuskindlustuslepingu. Vedaja on kohustatud kindlustuslepingu sõlmima kindlustusandjaga, mille reiting on vähemalt Moody's Baa3 tasemel (või tasemel, mis võrdsustatakse Moody's Baa3 tasemega). Vastutuskindlustuslepingu tingimused peavad vastama ühe laevaomanike vastastikuse vastutuskindlustuse klubide rahvusvahelisse gruppi (International Group of P&I Clubs) kuuluva kindlustusklubi (P&I Club) vastutuskindlustuse reeglitele (P&I Rules) või samaväärsetele vastutusekindlustuse reeglitele (P&I Rules), kuid mitte väiksemas ulatuses kui kaubandusliku meresõidu seaduse peatükis 7¹ nõutav.

8. Aruandlus

- 8.1. Vedaja on kohustatud pidama arvestust Lepingu alusel teostatava veoteenuse kohta. Lepingu alusel teostatava veoteenuse ja enda muu majandustegevuse tulude ja kulude arvestust peab Vedaja eraldatuna ja dokumenteerituna nii, et on võimalik Lepingu täitmise kulude ja tulude kontroll lahus Vedaja muust majandustegevusest. Vallal on õigus saada Vedajalt punktis 2.8 sätestatud korras informatsiooni avaliku liiniveo reise, sõitjate, kulude ja tulude kohta igakuiselt ja vajadusel täiendava kontrolli käigus.
- 8.2. Vedaja on kohustatud esitama Vallale elektroonselt ja töödeldaval kujul iga kalendrikuu kümnendaks (10.) kuupäevaks digitaalselt allkirjastatud aruande vastavalt Lepingu lisas (Lisa 1) toodud vormile ja tingimustele eelmise kalendrikuu kohta. Vedaja on kohustatud andma Vallale viimase nõudel aruande kohta selgitusi ja lisateavet, sh võimaldama Valla volitatud isikutel kontrollida veoteenuse kohta peetavat arvestust (sealhulgas tutvuda vastavate raamatupidamise algdokumentidega). Vallal on õigus saada koopiaid kõigist raamatupidamise algdokumentidest (sh lepingutest, arvetest, aktidest jne), mis tõestavad aruandluses kajastatud kulu või tulu. Vald tagab, et kontrollimise käigus Vallale teatavaks saanud Vedaja või tema lepingupartneri ärisaladus hoitakse konfidentsiaalsena.

Ärisaladuseks ei loeta õigusaktide kohaselt avalikustamisele kuuluvat või avalikustatud teavet.

- 8.3. Vedaja on kohustatud esitama Vallale elektroonselt Valla nõudmisel ja Valla määratud ajaperioodi kohta kogu piletimüüki puudutava andmestiku ja võimaldama Valla nõudmisel Valla volitatud isikutel tutvuda kogu piletimüügi andmestikuga. Vedaja on kohustatud esitama Vallale või Valla volitatud isikutele viimase nõudel veoteenuse ja veoteenusega seotud majandustegevuse kohta muud informatsiooni.
- 8.4. Vedaja on kohustatud esitama igakuiselt Valla soovil informatsiooni reisiparvlaeva tehnilise ekspluatatsiooni ja sellega kaasnevate kulude kohta – sh esitama vajadusel reisiparvlaeva punkrilehed, logiraamatu (sh masinaruumi logi) vms väljavõtted ning võimaldama reisiparvlaeval läbi viia vastavaid kontrolle. Vald tagab, et kontrollimise käigus Vallale teatavaks saanud Vedaja ärisaladus hoitakse konfidentsiaalsena. Ärisaladuseks ei loeta õigusaktide kohaselt avalikustamisele kuuluvat või avalikustatud teavet.
- 8.5. Kui Vedaja kasutab lepingupartnereid või teeb allhankeid või annab enda ülesannete täitmise muul alusel üle kolmandale isikule, peab ta tagama, et aruandlus esitatakse Valla poolt nõutavas koosseisus ja vormis ka selle tegevuse kohta, mida tegi kolmas isik.

9. Viivis, leppetrahv

- 9.1. Lepingus ettenähtud maksetega viivitamisel on viivitanud Pool kohustatud maksuma teisele Poolele viivist 0,025% päevas viivitatud summast. Viivise tasumine ei vabasta viivitanud Poolt võlgu oleva summa tasumise kohustusest.
- 9.2. Kui Vedaja ei alusta veoteenuse osutamist Lepingus ja selle lisades kokkulepitud korras ja mahus või lõpetab ühepoolset veoteenuse osutamist enne Lepingu kehtivuse lõppemist, on Vallal õigus Lepingust taganeda, või see erakorraliselt üles ütelda ja nõuda Vedajalt leppetrahvi 30 000 eurot (kolmkümmend tuhat). Vallal puudub õigus nõuda leppetrahvi, kui Vedaja ei täida Lepingus toodud kohustusi Vääramatu jõu tõttu või kui Vedaja lõpetab ühepoolset veoteenuse osutamist enne Lepingu kehtivuse lõppemist põhjusel, et Vald ei ole kahe (2) kalendrikuu vältel Vedajale maksnud Lepingus ettenähtud korras ja alustel Tasu, välja arvatud juhul, kui Tasu ei makstud Vedaja poolt valeandmete esitamise või aruannete esitamata jätmise tõttu.
- 9.3. Vallal on õigus nõuda igakordse rikkumise korral leppetrahvi 3 200 eurot juhul, kui:
 - 9.3.1. Vedaja esitab Vallale aruandes valeandmeid;
 - 9.3.2. Vedaja rikub veoteenuse osutamise kohustusi või liiniveo tingimusi või jätab ära sõidugraafikujärgse reisi muul põhjusel kui vääramatu jõu tõttu;
 - 9.3.3. Vedaja ei teosta teenust Lepingus ettenähtud tingimuste kohaselt ning ei kõrvalda rikkumist juhul, kui see on rikkumise iseloomu arvestades võimalik (nt ära jäänud reis).
- 9.4. Pretensioonid rikkumise kohta koos selle kõrvaldamise tähtajaga esitab Vald Vedajale kirjalikult mõistliku aja jooksul. Kui Vedaja ei ole tasunud leppetrahvi hiljemalt 14 kalendripäeva jooksul arvates Valla poolt vastava leppetrahvinõude teate väljastamisest, arvatakse see maha Vedajale järgmisest maksmisele kuuluvast Tasust.

- 9.5. Juhul, kui Lepingu punktis 9.3 kirjeldatud juhtum on aset leidnud rohkem kui kahel korral Lepingu kehtivuse aja jooksul, on Vallal õigus ühepoolset leping üles öelda ja nõuda lepperahvi punktis 9.2 toodud määras.
- 9.6. Vedaja on kohustatud Lepingu sõlmimisel esitama Vallale esimesel nõudmisel (*first demand*) Valla poolt eelnevalt aktsepteeritud krediidi- või finantseerimisasutuse garantii punktides 9.2. ja 9.3. tulenevate lepperahvide tagamiseks summas kolmkümmend tuhat (30 000) eurot. Kui Lepingu sõlmimisel esitatava garantii kehtivusaeg on lühem kui Lepingu kehtivusaeg, on Vedaja kohustatud hiljemalt 30 päeva enne garantii kehtivusaja lõppemist esitama igakordselt Valla poolt eelnevalt aktsepteeritud krediidi- või finantseerimisasutuse uue garantii. Ühe garantii kehtivusaeg ei või olla lühem kui üks (1) aasta. Esimese garantii esitab Vedaja Vallale hiljemalt 30 (kolmekümne) päeva jooksul pärast Lepingu allkirjastamist.

10. Lepingu kehtivus ja muutmine

- 10.1. Leping jõustub selle sõlmimisest ning kehtib kuni 31.10.2024.a.
- 10.2. Kui üks või mitu Lepingu sätet osutuvad kehtetuks seoses nende vastuoluga seadusega või teiste õigusaktidega, ei too nende kehtetus kaasa kogu Lepingu või Lepingu teiste sätete kehtetust. Sel juhul kohaldavad Pooled Lepingu neid sätteid, mis on lähedased kehtetule sättele ning teevad oma parimad jõupingutused kehtetu sätte asendamiseks või muul viisil vastavusse viimiseks õigusaktidega.
- 10.3. Poolel on õigus teha ettepanekuid Lepingu muutmiseks, tehes selleks teisele Poolele vastava kirjaliku ettepaneku. Teine Pool on kohustatud ettepanekule vastama ühe (1) kuu jooksul arvates ettepaneku saamisest. Avaliku liiniveo tasu suurus kuulub läbivaatamisele Valla või Vedaja ettepanekul, kui majandus- ja õigusruumis on toimunud olulised muudatused, mida Pooled ette ei näinud ega pidanudki ette nägema.
- 10.4. Reisitasu suurus on määratud vastavalt Lepingu punktis 1 nimetatud Kelnase-Leppneeme liinil **66,00 (kuuskümmend kuus)** eurot reisi kohta. Reisitasu suurst korrigeeritakse Lepingu kehtivuse ajal üks kord aastas I kvartalis. Esimene korrigeerimine teostatakse 2022. aasta I kvartalis (võttes aluseks 2021 aasta kvartalite I kuni IV keskmisi näitajaid) ja uus hind korrigeeritakse jooksva aasta kolmandast kuust alates. Korrigeerimisel võetakse arvesse Statistikaameti statistikal põhinevat tarbijahinnaindeksis kasutatava diiselmootori hinnaindeksi muutust. Muudatuse aluseks on Statistikaameti poolt esitatud muudatuse protsent vastava perioodi kohta. Korrigeeritud tasud ümardatakse täissentideni. Järgmise korrigeerimise aluseks on ümardatud tasud. Tasude korrigeerimise kokkulepe sõlmitakse Lepingu lisana.

11. Lepingu ennetähtaegne lõpetamine

- 11.1. Lepingu ennetähtaegne lõpetamine on lubatud ainult Lepingu punktides 11.2. – 11.3. toodud tingimustel või Poolte kokkuleppel.
- 11.2. Vallal on õigus ilma Vedajapoolsete sanktsioonideta Leping erakorraliselt üles öelda seitsmepäevase kirjaliku etteteatamisega ning rakendada Vedaja suhtes lisaks lepingu üles ütleamisele lepperahvi punktis 9.2 toodud määras:
- 11.2.1. Vedaja pankrotistumisel või likvideerimisel;

- 11.2.2. kui Vedaja reisijateveo sertifikaat on lõppenud või tunnistatud kehtetuks;
- 11.2.3. kui Vedaja ei vasta laevandust puudutavates seadustes vedajatele esitatud nõuetele;
- 11.2.4. Vedaja poolt enam kui kahel korral valeandmete esitamisel;
- 11.2.5. Vedaja poolt lepinguga võetud kohustuste rikkumise korral, kui Vald on määranud rikkumiste kõrvaldamiseks mõistliku tähtaja ja rikkumised ei ole tähtaegselt kõrvaldatud;
- 11.3. Vedajal on õigus Valla olulise Lepingu rikkumise tõttu Leping ennetähtaegselt üles öelda. Oluliseks lepingu rikkumiseks loetakse Lepingu alusel maksmisele kuuluvate summade tasumisega viivitamist vähemalt kahel (2) korral aastase perioodi jooksul või muud olulist rikkumist, mis teeb võimatuks või raskendab oluliselt Lepingu jätkamist senistel tingimustel. Juhul, kui Vedaja ütleb Lepingu üles käesolevas punktis toodud alusel kohustub Vald tasuma Vedajale leppetrahvi summas 500 eurot iga täitmata jäänud lepingulise kalendrikuu kohta.

12. Poolte kontaktisikud ja teadete edastamine

- 12.1. Valla kontaktisikuks Lepingu täitmisel on transpordi vanemspetsialist Imre Saar, tel. 602 8835, imre.saar@viimsivv.ee
- 12.2. Vedaja kontaktisikuks Lepingu täitmisel on juhatuse liige Tõnis Rihvk, tel. 50 41019, tonis@laevakompanii.ee
- 12.3. Pooltevahelised Lepinguga seotud teated peavad olema esitatud kirjalikus vormis, välja arvatud juhtudel, kui sellised teated on informatsioonilise iseloomuga, mille edastamisel teisele Poolele ei ole õiguslike tagajärgi.

13. Lõppsätted

- 13.1. Pooled lahendavad Lepingu täitmisel tekkivad vaidlused läbirääkimiste teel. Vaidlused, milles Pooled ei jõua kokkuleppele lahendatakse Harju Maakohtus vastavalt Eesti Vabariigis kehtivatele seadustele.
- 13.2. Pooltel on õigus loovutada Lepingust tulenevaid õigusi ja kohustusi kolmandatele isikutele ainult teise Poole kirjalikul nõusolekul.
- 13.3. Leping allkirjastatakse digitaalselt.

14. Poolte andmed

Margus Kruusmägi
abivallavanem

Tõnis Rihvk
juhatuse liige

Viimsi vald
(allkirjastatud digitaalselt)

Tuule Liinid OÜ
(allkirjastatud digitaalselt)

LISA 1 Teenuse tehniline kirjeldus

1. Teenuseosutamise eesmärk on Kelnase – Leppneeme parvlaevaliini operaatorteenuse osutamine, et tagada ohutu, järjepidev, kvaliteetne ja majanduslikult efektiivne parvlaevaühendus mandri ja Prangli saare vahel.
2. Veoteenust osutatakse Kelnase–Leppneeme parvlaevaliinil alates 01.11.2020 kuni 31.10.2024.
3. Vedajale antakse kooskõlas ÜTS § 10 lõikega 1, arvestades riigivaraseaduse (edaspidi: RVS) riigivara kasutusse andmise sätteid ja 15.03.2018 Vabariigi Valitsuse korraldust nr 71 „Nõusolek riigivara otsustuskorras kasutada andmiseks“, alusel kasutada reisiparvlaev „Wrangö“. Vedajal on kohustus tagastada laev Veeteede Ametile (edaspidi VA) pärast lepingu lõppemist töökorras olevana, arvestades normaalset kulumist. Vedajal õigus sõlmida iseseisvalt lepinguid veoteenuste tegemise kohta (juhuvedu) tingimusel, et see ei kahjusta avaliku teenindamise lepingu täitmist ja on kirjalikult kooskõlastatud Tellijaga.
4. Teenuse ese hõlmab piletite müügi, eelmüügi ja broneerimise korraldamist pakkuja poolt nii kohapeal kui e-keskkonnas Vedaja peab võimaldama õigusaktide alusel kehtestatud sõidusoodustuste kasutamist. Vedaja peab vajadusel teostama vajalikud tehnilised sidumised Ühiskaardi süsteemi rakendamiseks, et tagada Ühiskaardi kasutuselevõtt.
5. Reisijate ja kauba vedu korraldatakse reisiparvlaevaga WRANGÖ (LISA 2 - Liiniveoks kasutatava laeva tehniline kirjeldus), mis antakse Vedajale Veeteede Ameti poolt ÜTS § 10 lõike 1 ja RVS-i riigivara kasutusse andmise sätete alusel avaliku teenindamise lepingu täitmiseks kasutada. Reisiparvlaeva kasutamise tingimused sätestatakse avaliku teenindamise lepingu lisas (LISA 4 - Reisiparvlaeva Wrangö kasutusse andmise tingimused.). Reisiparvlaevade kasutamine muul eesmärgil, kui avaliku teenindamise lepingu täitmine, ilma Hankija eelneva kooskõlastuseta ei ole lubatud.
6. Vedaja on kohustatud tagastama reisiparvlaeva VA-le pärast lepingu lõppemist töökorras olevana, arvestades normaalset kulumist. VA ja Vedaja vahel sõlmitakse eraldi kasutusse andmise leping. Reisiparvlaeva kasutada andmist ei käsitleta konkurentsiseaduse § 30 lõike 3 punkti 1 alusel riigiabina.
7. Teenuse maht on 1500 reisi kalendriaastas. Hankijal on õigus lepingu kestel teenuse mahtu muuta kuni 20%.
8. Vedaja peab arvestama, et tema poolt reisijate- ja kaubaveo ning muude teenuste eest isikutelt võetav tasu ei tohi olla suurem kui lepingus lisas 3 esitatud piletihinnad.
9. Vedaja võtab endale rahalisi kohustusi eelarveaastate kaupa arvates vastava aasta riigieelarveseaduse vastuvõtmisest. Sõiduplaanid, veomahud ja Hankija poolt makstav sihtotstarbelise toetuse suurus reisiparvlaeva liiniveo korraldamiseks igaks järgnevas eelarveaastaks vormistatakse eraldi kokkuleppena pärast vastava aasta riigieelarve vastuvõtmist, arvestades omavalitsusele riigieelarves ühistranspordi toetuseks

eraldatud vahendite suurus. Hankija taotleb eelarvevahendeid järgnevateks eelarveaastateks edukaks tunnistatud pakkumuses esitatud maksumuse alusel. Juhul, kui riigieelarvet ei ole vastava eelarveaasta alguseks vastu võetud, lähtutakse kuni riigieelarve vastuvõtmiseni eelmise aasta sama perioodi sõiduplaanidest, veomahust ja rahalistest vahenditest.

10. Vedaja ülesandeks on reisijate ja kauba vedu Kelnase - Leppneeme parvlaevaliini kokkulepitud tasu eest lepingu ning selle juurde kuuluvates dokumentides sätestatud tingimustel ning kooskõlas Eesti Vabariigi õigusaktide ja rahvusvahelise õiguse aktidega.
11. Sõidugraafik, millest Vedaja reise sooritamisel juhindub on esitatud lepingu Lisas 4 - Reisilaeva sõiduplaan.
12. Vedaja ülesanded, liiniveo tingimused ning osapoolte õigused ja kohustused sätestatakse lepingus ja selle lisades.
13. Sõidugraafiku väliste lisareiside ja ohtlike veoste reise teostamise eest tasustatakse vastavalt pakkuja pakkumuses esitatud reisis tasule. Vedaja teostab reisijate paremaks teenindamiseks laevaliini lisareise vastavalt lepingus sätestatavatele tingimustele. Samuti võib Hankija eelneva etteteatamisega tellida lisareise sõidugraafiku ajutise tihendamise eesmärgil. Ohtlike veoste arv määratakse kooskõlastatult Hankijaga ja lülitatakse sõidugraafikusse.
14. Kelnase ja Leppneeme laevakaisid ja teisi sadamarajatisi haldab ning sadamateenuseid osutab sadamate operaator OÜ Viimsi Haldus. Vedaja sõlmib kaide kasutamise ja sadamateenuste ostmiseks sadamate operaatoriga iseseisvalt vastavad kokkulepped. Vedaja kannab kõik sadamateenustega seotud kulud (sh reisija- ja kaitasu, laevade sildumine, ärasildumine, vee ja elektrienergiaga varustamine, vedelkütuse punkerdamine, prügivedu ja muud teenused). Sadamateenuste hinnakiri on esitatud Lisas 6.
15. Vedajal on õigus kooskõlastatult Hankijaga teostada juhuvedusid aegadel, mil see ei takista liinivedude teostamist.
16. Dokkimise aegne plaan asenduslaeva kohta esitada 6 kuud enne dokkimist.

LISA 2

Liiniveoks kasutatava laeva tehniline kirjeldus

1. Laeva üldandmed

Klassiühing	- Eesti Veeteede Amet
Notatsioon	- Venemaa Mere Registri KM(*) Ice3 (1) R3 järgi
Laeva kogupikkus (LOA)	- 24,99 m
Laius	- 6,00 m
Süvis (maks)	- 1,9 m
Kogumahutavus GT	- 139
Reisijate arv	- 74 (salong 42 + tekk 32)
Meeskond	- 3

Tekilaadung - 10 t (1 auto pikkusega 8m või 2 sõiduauto)
 Laeva kandevõime - 27,5 t

2. Masinad:

Peamasinad - 2 x 382 kW **IVECO Cursor C-13**
 (12 sõlme saavutamiseks teoreetiline maksimaalne võimsus 2 x 355 kW, teoreetiline kütusekulu 195 g/kWh; 10 sõlme saavutamiseks teoreetiline võimsus 2 x 180 kW, kütuse kulu selle juures ligikaudu 64,35 kg/h).

Abimasinad - 2 x 48 kW **IVECO GMNEF60R.A05**

3. Laeva dokumentide kehtivused

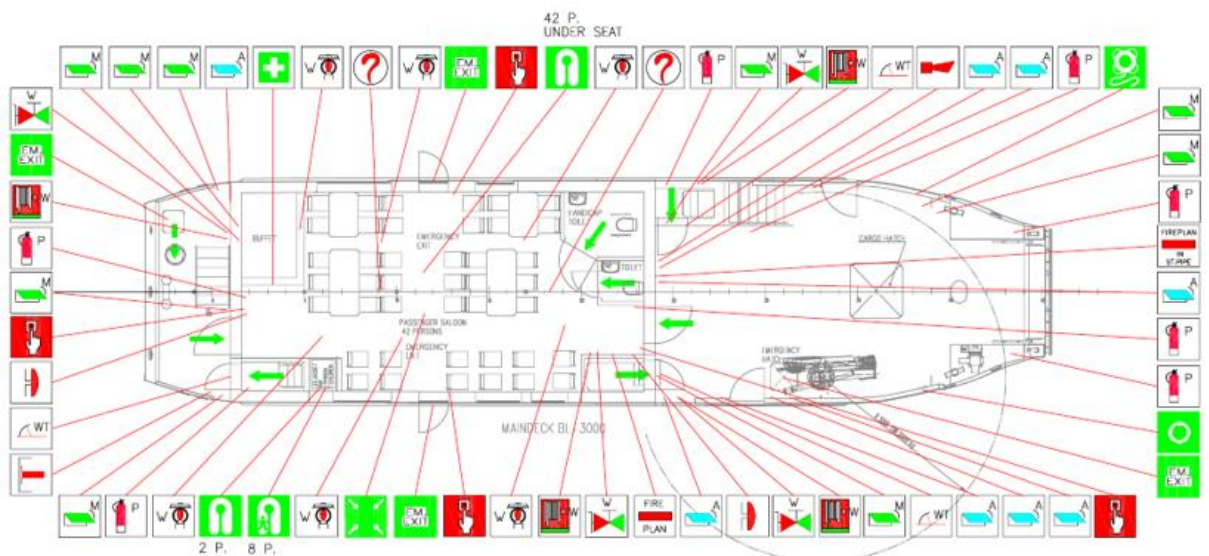
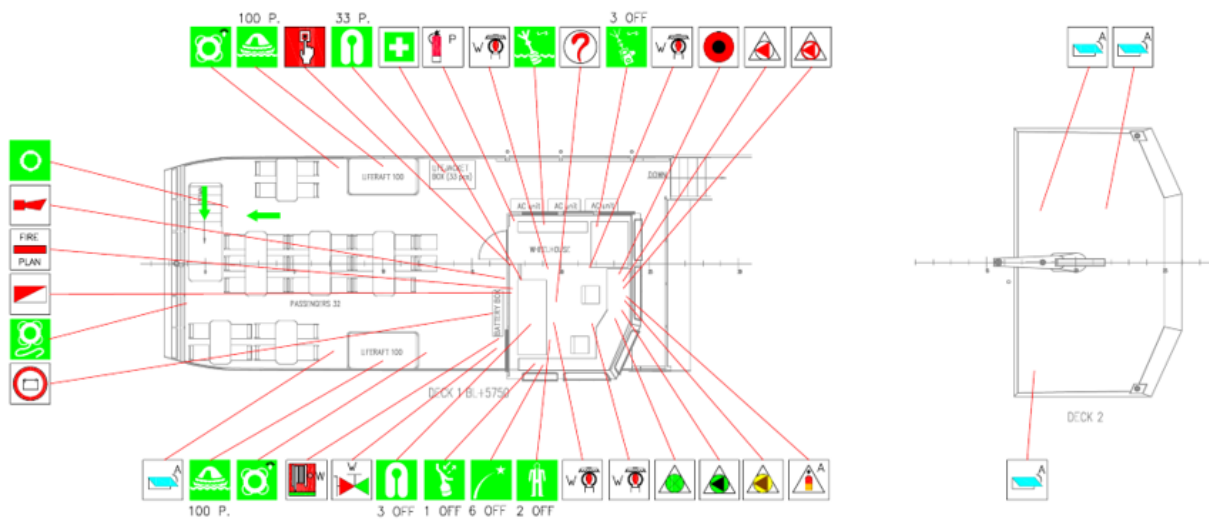
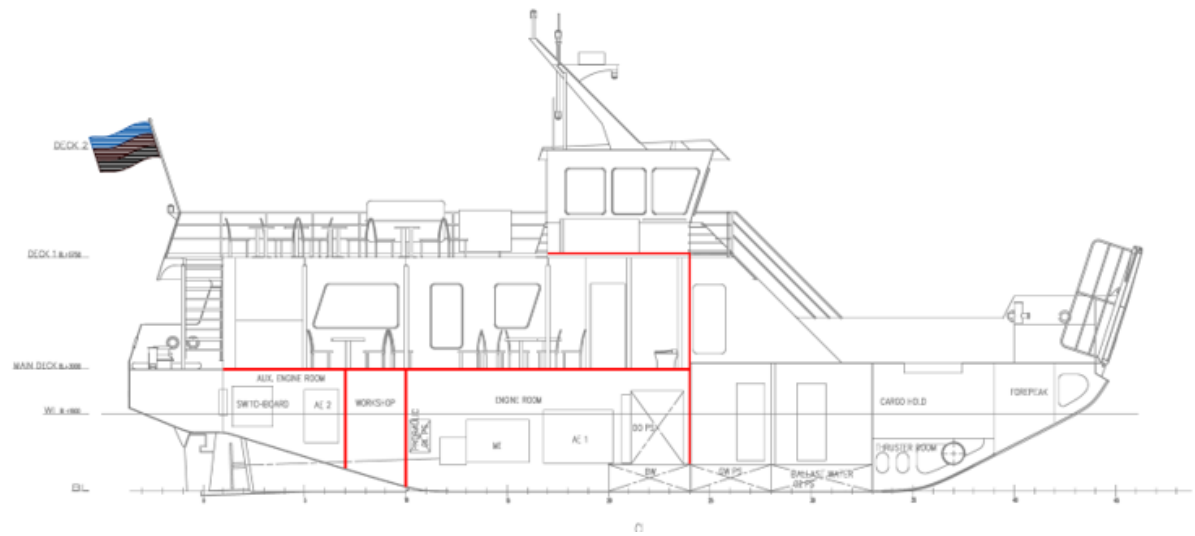
nr	DOKUMENDI NIMETUS	Väljaandmise kuupäev	Viimane iga-aastane järelvaatus	Kehtiv Kuni	Kohustuslikkus Eesti vetes(EV)/ rahvusvaheline(RV)
1.	Meresõidu-ohutuse Korraldamise tunnistus	14.06.2019	12.06.2019	12.12.2021	EVA
2.	Vastavuse dokument	14.06.2019	14.06.2019	14.06.2020	EVA
3.	Liputunnistus	29.10.2013		tähtajatu	EV Tartu Maakohus
4.	Merelaevatunnistus	05.06.2015		tähtajatu	EV Harju Maakohus
5.	Reisilaeva ohutuse tunnistus	28.10.2019	24.10.2019	29.10.2020	EVA
6.	Varustuse loetelu	28.10.2019	24.10.2019	29.10.2020	EVA
7.	Ohutu mehitamise tunnistus	06.12.2018		29.10.2023	EVA
8.	Mõõtekiri	29.10.2013		tähtajatu	EVA
9.	Vabapardamärgi tunnistus	06.12.2018	24.10.2019	29.01.2021	EVA
10.	Ohtlike kaupade veonõuded	06.12.2018	24.10.2019	29.10.2023	EVA
11.	Veesõiduki raadioluba	10.05.2019		04.06.2021	EV Tehnilise Järelevalve Amet
12.	GMDSS A1	17.12.2019		17.12.2020	EV Tehnilise Järelevalve Amet
13.	Kindlustuspoliis VANDFN	17.12.2019		31.10.2020	VANDENI Kindlustusmaaklerid AS
14.	Kindlustuspoliis P&I	22.01.2020		20.02.2021	Gard P. & I. (Bermuda) Lt
15.	Sanitaarkontrollist Vabastamise akt ja Terviseohutuse hinnang	24.10.2013			EV Sanitaarkarantiini-talituse büroo
16.	Veeorganismide tõrje deklaratsioon	21.10.2013			EV
17.	Laeva Roheline Pass	22.10.2013			RMRS

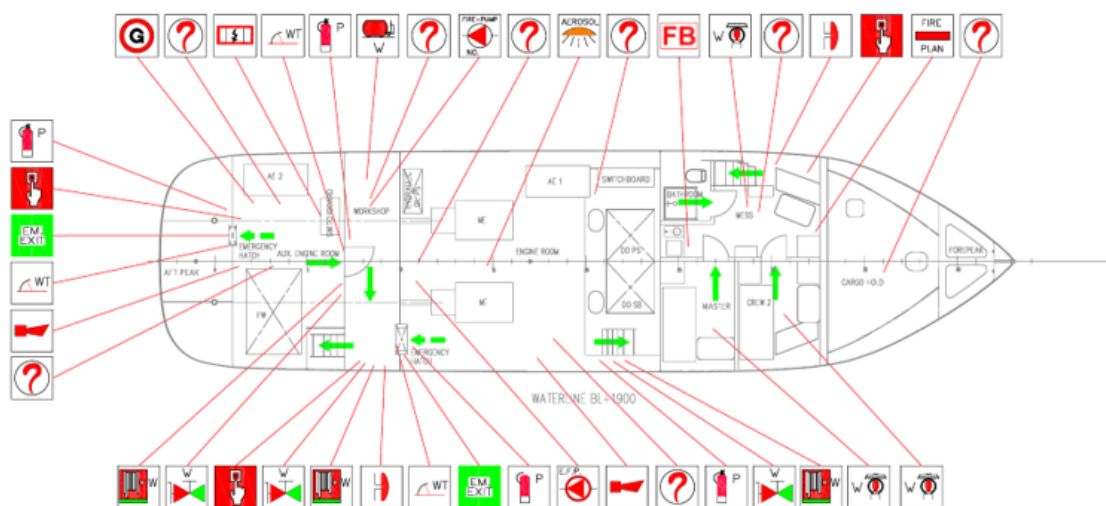
18.	Klassi notatsiooni kinnitus	22.10.2013			RMRS
19.	Vastavuse tunnistus dir. 2009/45	13.11.2013			EVA
20.	Tõend muudatuse kohta	12.05.2015			EVA
21.	Vabastuskiri	19.12.2018			EVA
22.	Kaldahooldusleping	17.12.2019		17.12.2020	EML Info CSLtd.
23.	COSPAS/SARSAT poi registreerimine ja kinnitus	17.12.18			JRCC Tallinn
24.	Laeva ülevaatuse akt	24.10.2019			EVA

Laeva järgmine korraline dokkimine 27.09.2023; iga-aastane ülevaatus 29.10.2020; 5 aastane 29.10.2023.

4. Tuletõrje- ja päästevarustus

Nimetus	Kogus
Hingamisaparaat	2
Hüdrotermokostüüm	2
Imiku päästevest	2
Lapse päästevest	8
Pulberkustuti 5 kg	12
Liiniheitja	2
Päästerõngas suitsupoi ja tulega	2
Päästerõngas	4
Tuletõrjevoolik	8
Keemiakaitsekombinesoon	2
VHF käsijaam	3
Täiskasvanu päästevest	77
Hapnikuballoonid	2
Signaalraketid	komplekt
Portatiivne hingamisaparaat (EEBD)	3
Päästeparv 100 inim.	2





LISA 3 - PILETIHINNAD KELNASE - LEPPNEEME LIINIL

Viimsi Vallavalitsuse 20.12.2013 määrus nr 24

LISA 4 – REISILAEVA SÕIDUPLAAN

Viimsi Vallavalitsuse 18.03.2013 korraldus nr 146 „Leppneeme – Kelnase parvlaevaliini sõiduplaanide kinnitamine“.

LISA 5 - SADAMATASUDE HINNAKIRI

Viimsi Vallavalitsuse 22.04.2020 korraldus nr 240 „Leppneeme ja Kelnase sadama sadamateenuste hinnakiri“.

LISA 6: VEDAJA POOLT ESITATAVA ARUANDLUSE PÕHINÕUETE NÄIDIS

	Leppneeme- Kelnase	Ühik	1.kuu	2.kuu	3.kuu	kvartal
1.	Teostatud reiside arv, sh	tükki				
1.1.	sõidugraafikujärgsed reiseid	tükki				
2.	Sõitjate arv, sh	tükki				
2.1.	täispiletiga	tükki				
2.2.	sooduspiletiga	tükki				
2.3.	tasuta	tükki				
3.	Avaliku liiniveo kulud kokku, sh	eurot				
3.1.	Tööjõukulu sh	eurot				
3.1.1.	laevapereleikmed	eurot				
3.1.2.	kaldapersonal	eurot				
3.1.3.	üldhalduspersonal ja administratsioon	eurot				
3.2.	Sadamatasud, sh	eurot				
3.2.1	kaitasu	eurot				
3.2.2	reisijatasu	eurot				
3.3.	Sadamateenused	eurot				
3.4.	Laevade rent või liising	eurot				
3.5.	Kütus	eurot				

3.5.1.	Kütus	liitrit				
3.6.	Määrdeained	eurot				
3.7.	Päästevahendid	eurot				
3.8.	Remondid kokku sh	eurot				
3.8.1.	klassiremont	eurot				
3.8.2.	dokiremont	eurot				
3.8.3.	jooksev remont	eurot				
3.9.	Kindlustus	eurot				
3.10.	Amortisatsioon	eurot				
3.11.	Administratsioonikulud	eurot				
3.12.	Kalda tegevuskulud	eurot				
4.13.	Muud kulud	eurot				
5.1.	Avaliku liiniveo piletitulu, sh	eurot				
5.1.1	sõitjatest	eurot				
6.	Keskmine töötajate arv, sh	tükki				
6.1.	laevapereliikmed	tükki				
6.2.	kaldapersonal	tükki				
6.3.	üldhalduspersonal ja administratsioon	tükki				
	Arvestuslik reisisatu	eurot				
	Reisijatasu	eurot				
	Periooditasu	eurot				
	Arvestuslik toetus riigi poolt	eurot				
	Tegelikult laekunud toetus					